

# FICHA PRÁCTICA N° 3: RECOGER DATOS SOBRE LAS PERSONAS CON PROBLEMAS DE SALUD MENTAL Y TRASTORNOS PSICOSOCIALES EN LA ACCIÓN HUMANITARIA UTILIZANDO LAS PREGUNTAS DEL GRUPO DE WASHINGTON.



La gente atrapada en una crisis humanitaria puede sufrir depresión y ansiedad, incluyendo trastornos como el trastorno de estrés postraumático (TEPT). Muchas personas han sido separadas de sus familias o han sido testigos de la muerte de sus seres queridos. Otras han sido obligadas a huir, buscando refugio, alimentos y seguridad. Estos eventos pueden llevar a la depresión y la ansiedad.



Las preguntas de la versión breve del WG (WG-SS) a menudo son objeto de crítica por no identificar a todas las personas con problemas de salud mental. En las situaciones en las que el proyecto esté centrado en la salud mental y el apoyo

psicosocial o cuando debido al contexto es probable que la población afectada pueda estar traumatizada, **considere la utilización de la versión breve reforzada para identificar a las personas con ansiedad o depresión.**

### Recordatorio:

La versión WG-SS no es una herramienta de diagnóstico para identificar los problemas de salud mental y los trastornos psicosociales ni una herramienta de derivación de las personas a los servicios apropiados.

## ¿Qué es la versión breve reforzada de las preguntas del WG?

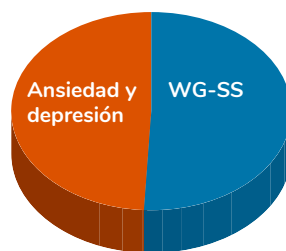
La versión breve reforzada es idéntica a la versión breve con un complemento de seis preguntas, que se han añadido para tener información sobre la parte superior del cuerpo, sobre la depresión y sobre la ansiedad.



## ¿Cuándo utilizar la versión breve reforzada?

### En los proyectos de salud mental y de apoyo psicosocial:

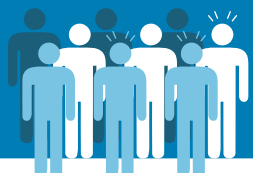
Utilice la versión breve reforzada para medir si las personas con problemas de salud mental o con trastornos psicosociales tienen acceso a sus servicios.



Este diagrama circular revela el porcentaje de personas con discapacidad identificadas por la WG-SS (51%) y por las preguntas sobre la ansiedad y la depresión de la versión breve reforzada (49%) en un centro de salud mental y de apoyo psicosocial en Jordania.

### En los contextos en los que la ansiedad o la salud mental sean preocupantes:

Utilice la versión breve reforzada para comprender el porcentaje de personas con discapacidad que sufre de ansiedad y depresión entre la población afectada.



#### Niños de 5 a 17 años

Ansiedad 10.3% Depresión 6.8%

#### Adultos de más de 18 años

Ansiedad 13.0% Cansancio 12.5% Parte superior del cuerpo\* 10.4%

\* Parte superior del cuerpo 1: Dificultad para levantar 2 litros de agua por encima de la cintura y hasta el nivel de los ojos.

\*\*Eliminar los obstáculos al acceso: un camino hacia un acceso inclusivo.